

(20) 桦绵斑蚜 *Euceraphis punctipennis* (Zetterstedt, 1828) (图 111)

*Aphis punctipennis* Zetterstedt, 1828: 559.

*Aphis betulae* sensu Walker, nec. Linnaeus, 1758.

*Callipterus bicolor* Koch, 1855.

*Aphis cerasicolens* Fitch, 1851.

*Aphis discolor* Burmeister, 1836: 941.

*Aphis nigritarsis* von Heyden, 1837: 299.

*Leptopteryx nivialis* Zetterstedt, 1837: 39.

*Euceraphis punctipennis* (Zetterstedt): Higuchi, 1972: 59; Heie, 1982: 28; Zhang et Zhong, 1983: 182; Zhang, 1999: 219; Qiao, Jiang et Zhang, 2003: 702.

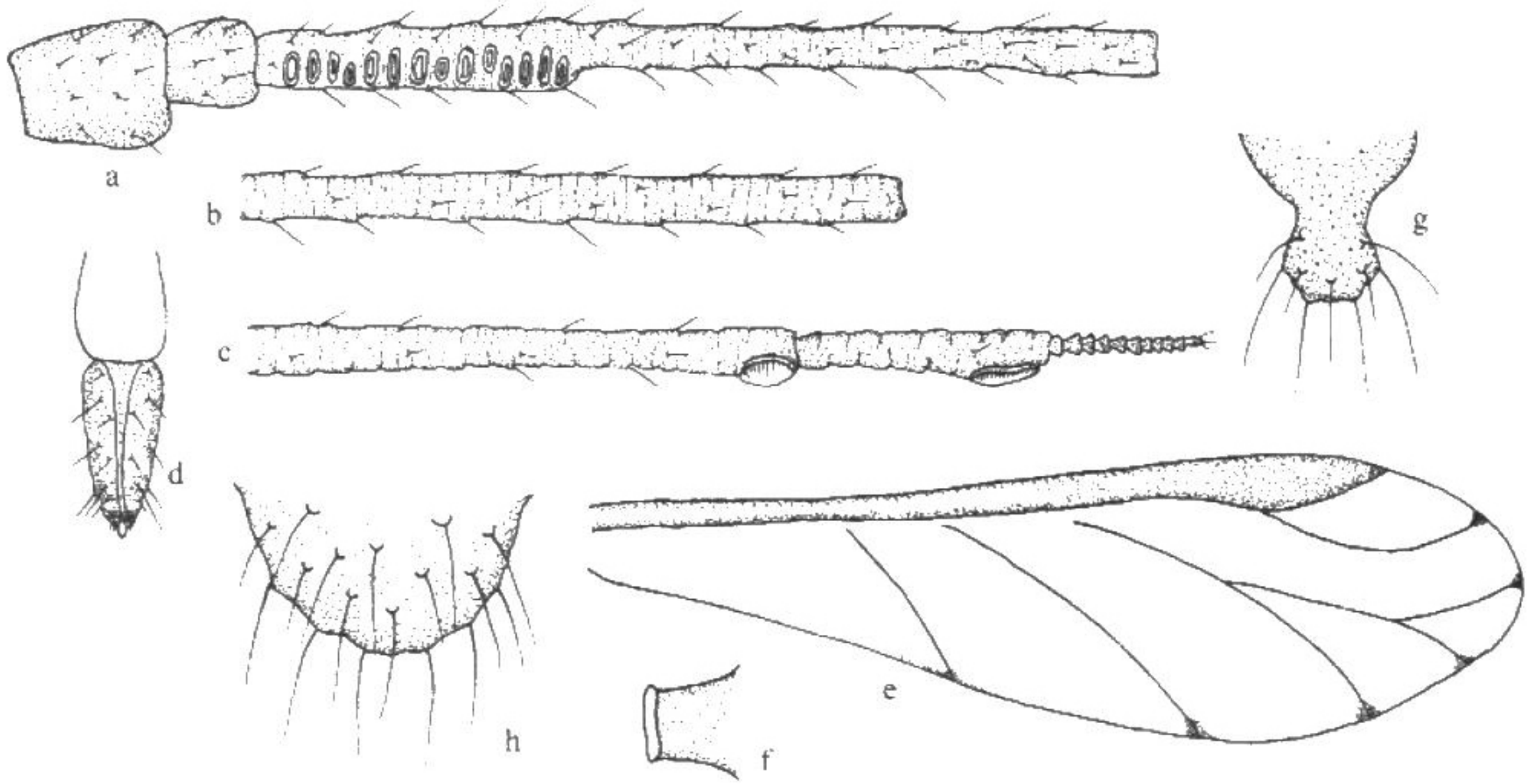


图 111 桦绵斑蚜 *Euceraphis punctipennis* (Zetterstedt)

有翅孤雌蚜 (alate viviparous female)

a. 触角节 I—III (antennal segments I—III); b. 触角节 IV (antennal segment IV); c. 触角节 V—VI (antennal segments V—VI); d. 喙节 IV + V (ultimate rostral segment); e. 前翅 (fore wing); f. 腹管 (siphunculus); g. 尾片 (cauda); h. 尾板 (anal plate)。

### 特征记述

**有翅孤雌蚜** 体纺锤形，体长 3.50 mm，体宽 1.25 mm。活体黄绿色。玻片标本头部、胸部骨化褐色，腹部淡色，无斑纹，腹部后几节渐细长。触角节 I—II 及节 III 基部 1/3 稍骨化，节 III—VI 漆黑色，腹管及尾片淡色，股节端部及胫节基部 4/5 骨化褐色，胫节端部及跗节黑色。腹部节 I—V 气门内方各有 1 对馒头状淡色缘瘤，每瘤有 2—3 根刚毛（缘毛 2—6 根）。表皮光滑。气门圆形开放，气门片淡色三角形。体背毛短。

腹部背片 I—VII 有中、侧毛各 1 对, 背片 VIII 共 7 根。腹部背片 VIII 毛长为触角节 III 最宽直径 0.93 倍, 头顶毛长为其 0.52 倍, 腹部背片 I 缘毛为其 0.21 倍。中额稍隆起, 腹面有“V”形缝, 额瘤隆起外倾, 呈“U”字形。触角细长, 有显著密瓦纹, 全长 4.40 mm, 为体长 1.2 倍; 节 III 1.50 mm, 节 I—VI 长度比例: 9:7:100:72:60:22+17; 节 I—VI 毛数: 7 或 8、4 或 5、42、25、12—15、1+0 根, 节 III 毛长为该节最宽宽度 1/3; 节 III 有长卵形感觉圈 14—19 个, 分布基部 1/3 的膨大部位。喙粗短, 达前中足基节之间, 节 IV+V 长 0.14 mm, 为基宽 1.7 倍, 为后足跗节 II 0.68 倍, 有原生刚毛 2 对, 次生刚毛 5 对。前足基节不膨大; 后足股节 1.50 mm, 与触角节 III 约等长或稍短; 后足胫节 2.80 mm, 细长, 为体长 0.77 倍, 毛长为该节中宽 0.73 倍; 跗节 I 各有毛 7—9 根。翅脉正常, 各脉终点黑色扩大。腹管短筒状, 光滑, 与触角节 II 约等长, 为尾片 1/2, 长与基宽约等, 无缘突, 有切迹。尾片瘤状, 基部宽大, 端半部收缩, 约为基宽 1/3, 端部有淡色小刺突构成横纹, 长为腹管约 2 倍, 有硬长毛 8—10 根。尾板末端圆形, 有硬长毛 18—24 根。生殖板淡色, 有长毛 26 根。

**观察标本** 16 头有翅孤雌蚜, 1963-VIII-27, 北京 (百花山), No. Y436, 寄主: 白桦, 林业部综合森林调查队采; 10 头有翅孤雌蚜, 1984-VI-25, 辽宁 (本溪市 550m), No. Y4935, 寄主: 白桦, 张广学、刘丽娟采; 2 头有翅孤雌蚜, 1982-VII, 吉林 (长白山), No. 7690, 寄主: 桦树, 张宝林采; 6 头有翅孤雌蚜, 1986-VIII-11, 青海 (大通县娘娘山), No. 8656, 寄主: 桦树, 张广学采。

**分布** 北京 (百花山)、辽宁 (本溪)、吉林 (长白山)、甘肃 (岷县、天水、榆中)、青海 (大通)、台湾; 日本, 欧洲, 澳大利亚, 北美洲。

**生物学** 寄主植物为白桦, 国外记载尚有岳桦、王桦、日本白桦、红桦、西南桦、水桦、沼桦、日本樱桦、欧洲白桦、土耳其斯坦桦以及桦属其他种类。

在叶反面分散为害, 十分活跃, 为一广布常见种。不发生无翅孤雌型。在欧洲冬初发生有翅雄蚜和无翅产卵雌蚜, 交配后雌蚜在叶及嫩梢产卵, 以卵越冬。

## 9. 单斑蚜属 *Monaphis* Walker, 1870

*Monaphis* Walker, 1870: 2001. **Type species:** *Aphis antennata* Kalténbach, 1843; synonymized by monotypy.

*Bradyaphis* Mordvilko, 1894: 46.

*Monaphis*: van der Goot, 1915: 340; Theobald, 1927: 395; Börner, 1952: 59; Higuchi, 1972: 63; Stroyan, 1977: 90; Heie, 1982: 44; Blackman *et* Eastop, 1994: 753; Qiao, Jiang *et* Zhang, 2003: 702.

**属征** 有翅孤雌蚜头部无瘤, 腹面无黑带。触角长于身体, 触角末节鞭部很长, 为